

MINISTERUL EDUCAȚIEI

Elena Stoica

Adina Șerbănoiu

Ars Libri

Adina Grigore

Cristina Ipate-Toma

# EDUCAȚIE PLASTICĂ

Manual pentru clasa a VI-a



# CUPRINS

Instrucțiuni de utilizare a manualului digital .....	4
Competențe generale și competențe specifice .....	5
Recapitulare inițială .....	6
Evaluare inițială .....	6

<b>I. LIMBAJUL PLASTIC</b> .....	7
1. Expresivități ale limbajului plastic ....	8
2. Operarea cu „valoarea” ca element de limbaj în spațiul plastic .....	12
3. Linia valorată, pata valorată. Contrastul valoric ca mijloc de expresie plastică ....	13
4. Contrastele cromatice ca mijloace de expresie plastică (conform teoriei constructive despre culoare) .....	16
5. Game cromatice .....	24
6. Acorduri cromatice .....	25
7. Dominanta cromatică .....	26
8. Recapitulare .....	27
9. Evaluare .....	28

<b>II. NOȚIUNI DE CULTURĂ ARTISTICĂ</b> .....	29
1. Privire de ansamblu asupra istoriei artei europene – periodizare pe țări și secole (selecție pe momente de apogeu) .....	30
1.1. Artă în Preistorie până în secolul al XIV-lea .....	30
1.2. Artă secolelor al XIV-lea – al XVI-lea ..	35
1.3. Artă secolului al XVII-lea .....	38
1.4. Artă secolelor al XVIII-lea – al XIX-lea ..	40
1.5. Artă secolului al XX-lea .....	46
2. Recapitulare .....	48
3. Evaluare .....	50

<b>III. TEHNICI SPECIFICE ARTELOR PLASTICE</b> ..	51
1. Tehnici grafice – valoarea prin linie și suprafață în creion și cărbune .....	52
2. Tratarea picturală .....	55
3. Tratarea decorativă .....	57
4. Recapitulare .....	58
5. Evaluare .....	60

<b>IV. COMPOZIȚIA PLASTICĂ</b> .....	61
1. Natura ca sursă de inspirație – schițe, crochiuri .....	62
2. Forme naturale – forme plastice, plane și spațiale .....	64
3. Compoziția decorativă – stilizarea și modulul .....	66
4. Ritmul în compoziția decorativă .....	68
5. Ritmul în compoziția plastică .....	69
6. Recapitulare .....	71
7. Evaluare .....	72

<b>V. PROIECTE ȘI EVENIMENTE</b> .....	73
1. Expoziția .....	74
2. Recapitulare .....	76
3. Evaluare .....	77

Recapitulare finală .....	78
Evaluare finală .....	79
Dicționar .....	80



## Competențe generale și competențe specifice

### 1 Receptarea cu sensibilitate și spirit critic a mesajelor artistic - vizuale în scopul formării culturii artistice de bază

- 1.1. Decodificarea mesajelor transmise prin limbaj artistic în cazul artelor tridimensionale
- 1.2. Corelarea mesajului artistic al unei lucrări de artă cu mijloacele de expresie
- 1.3. Recunoașterea diferitelor forme de comunicare artistică, plastică și decorativă în timp și spațiu

### 2 Utilizarea de instrumente și tehnici variate specifice artelor vizuale, plastice și decorative

- 2.1. Utilizarea în contexte variate a instrumentelor corespunzătoare diverselor tehnici
- 2.2. Adecvarea limbajului plastic folosit la comunicarea mesajului intenționat

### 3 Exprimarea ideilor, sentimentelor și a mesajelor, utilizând limbajul artistic - vizual în contexte variate


- 3.1. Valorizarea propriilor idei și a sentimentelor exprimate prin limbaj plastic în cadrul unor compoziții proprii
- 3.2. Realizarea de produse artistice creative, originale și funcționale, în cadrul unor evenimente culturale școlare

Portofoliul constă într-o mapă în care se vor atașa toate lucrările realizate pe parcursul anului școlar. Conținutul portofoliului va fi evaluat de către cadrul didactic, în funcție de următoarele criterii: *respectarea cerinței, originalitatea și aspectul general*. Rezultatele obținute vor fi analizate și apreciate și de către colegi și părinți. Activitatea și comportamentul tău din cadrul orelor de educație plastică vor fi observate sistematic de către profesor și consemnate în *Fișa de observare sistematică a activității și a comportamentului elevului*. Aceasta constituie o modalitate de evaluare a implicării tale în activități.



**Fișa de observare sistematică a activității și a comportamentului elevului (model orientativ) va fi utilizată de către cadrul didactic pe parcursul întregului an școlar.**

	Caracteristici/ comportamente	DA	NU
<b>1.</b>	<b>Atitudinea elevului față de sarcinile de lucru</b>		
	A colaborat cu ceilalți colegi.		
	A solicitat ajutor la nevoie.		
	A finalizat activitatea.		
<b>2.</b>	<b>Asumarea responsabilităților în realizarea sarcinilor de lucru</b>		
	A avut spirit de inițiativă.		
	A respectat regulile pentru îndeplinirea sarcinilor.		
<b>3.</b>	<b>Corectitudinea realizării sarcinilor</b>		
	A pus în aplicare achizițiile anterioare.		
	A remediat problemele/ dificultățile apărute.		
	A îndeplinit corect sarcinile.		
<b>4.</b>	<b>Progresul realizat</b>		

 → Simbol Aplicație

## Recapitulare inițială

Identifică elementele de limbaj plastic din imaginile de mai jos.

Realizează o lucrare plastică, după una dintre următoarele teme orientative:

*Mașina timpului, Pădurea-aurul verde al planetei, Universul etc.*

Vei avea în vedere respectarea următoarelor cerințe:

- utilizarea unui procedeu de tratare picturală;
- utilizarea instrumentelor de lucru specifice procedurii alese;
- redarea luminii și a umbrei.



## Evaluare inițială

Realizează un comentariu de artă pentru tabloul alăturat, cu parcurgerea următoarelor etape:

a. Prezentarea autorului, a titlului lucrării, a curentului artistic, a ramurii în care se încadrează, a tehnicii de lucru;

b. Descrierea momentului redat în tablou: forme, centru de interes;

c. Identificarea elementelor de limbaj plastic (*liniile*: subțiri, orizontale etc.; *culorile*: tonuri, nuanțe, calde, reci, complementare; *formele*: spontane, elaborate, geometrice; *valorile*: luminile și umbrele) și a modului în care acestea au condus la transmiterea mesajului;

d. Precizarea tipului de spațiu (închis sau deschis) și a dominantei compoziției (orizontală, verticală sau oblică);

e. Descifrarea mesajului prin descoperirea unor indicii;

f. Formularea concluziei (mesajul autorului – sentimentele evidențiate).

### Autoevaluare

Verifică modul în care ți-ai îndeplinit sarcinile, urmărind criteriile și baremul de notare.

### Interevaluare

Analizează lucrarea unui coleg și spune-i ce îți place cel mai mult. Ce ar fi putut realiza mai bine?



Vincent Van Gogh,  
*Lan de grâu cu chiparoși*

Barem de notare

a. 0,30 p x 5 = 1,5 p

b. 0,75 p x 2 = 1,5 p

c. 0,30 p x 5 = 1,5 p

d. 0,75 p x 2 = 1,5 p

e. 1,50 p x 1 = 1,5 p

f. 1,50 p x 1 = 1,5 p

Oficiu 1 p

Total 10 puncte

# I. LIMBAJUL PLASTIC

1. Expresivități ale limbajului plastic
2. Operarea cu „valoarea” ca element de limbaj în spațiul plastic
3. Linia valorată, pata valorată. Contrastul valoric ca mijloc de expresie plastică
4. Contrastele cromatice ca mijloace de expresie plastică (conform teoriei constructive despre culoare)
5. Game cromatice
6. Acorduri cromatice
7. Dominanta cromatică
8. Recapitulare
9. Evaluare



## 1. EXPRESIVITĂȚI ALE LIMBAJULUI PLASTIC

Orice lucrare artistică trebuie să transmită o idee, un gând, un mesaj.

Desenele și picturile se pot realiza cu ajutorul elementelor de limbaj plastic: **punct, linie, formă, volum, valoare, culoare** etc., pentru că acestea au o mulțime de posibilități de expresie, sensuri și semnificații (Fig. 1, Fig. 2).



Fig. 1 Gustav Klimt, *Copacul vieții*



Fig. 2 Lucrare realizată de elev



Identifică elementele de limbaj plastic folosite și mesajul transmis de fiecare dintre lucrările de mai sus.

## Expresivitatea punctului

### Punctul în arta plastică

Punctul este urma lăsată de instrumentul de lucru (pensulă, creion, peniță etc.) la contactul cu suportul de lucru sau orice formă plană de mici dimensiuni în raport cu suprafața.

### Efectul spațial al punctului

Prin dispunerea lor pe o suprafață, punctele pot sugera apropiere - depărtare, greutate, luminozitate, sens (Fig. 2). Aceste efecte se obțin prin diferențieri de: mărime, densitate, sensuri ale așezării (orizontal, vertical, drept, oblic, dezordonat) (Fig. 3).

### Expresivitățile punctului

Ca semn plastic, într-o pictură/desen, formele din natură pot deveni puncte (case, pomi, flori, ochi etc.) (Fig. 1, Fig. 4). Acestea pot comunica idei, sentimente, trăiri.



Fig. 1 Nicolae Tonitza, *Portret de copil*



Fig. 2 Dispunerea punctelor

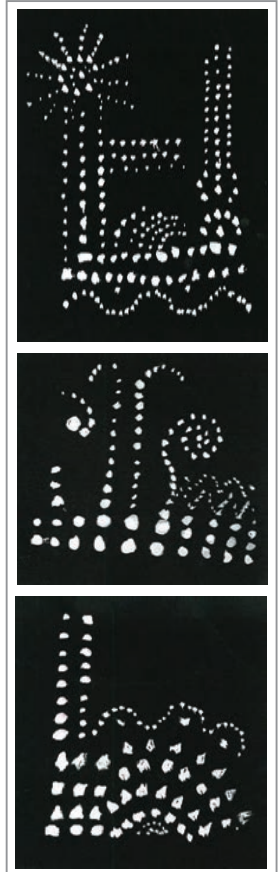


Fig. 3 Dispunerea punctelor

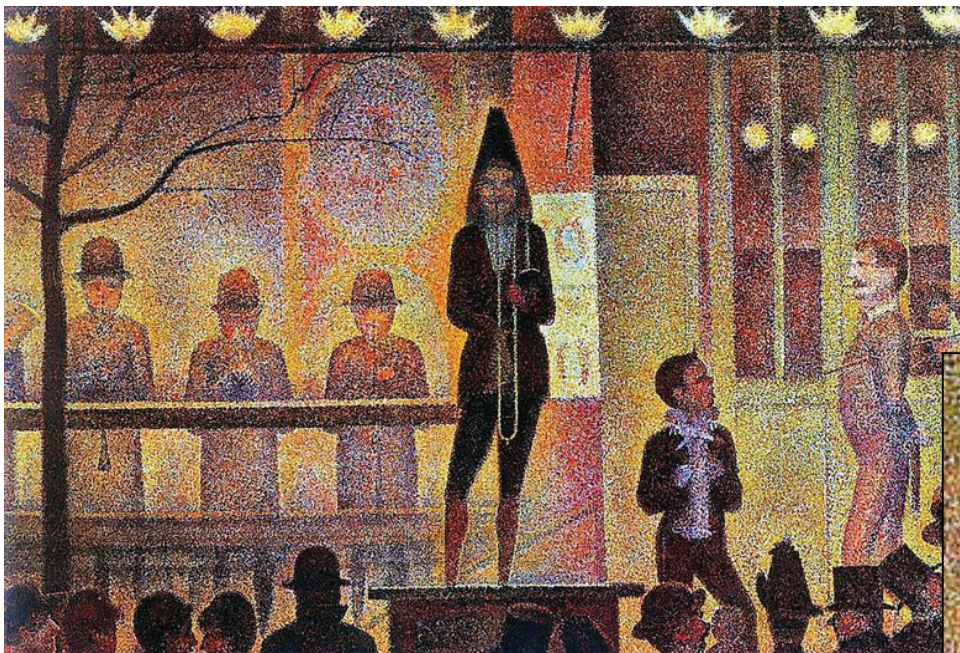
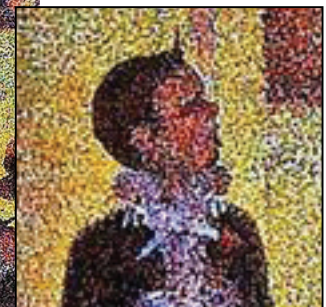


Fig. 4 Georges Seurat, *Parada la circ*



Detailiu

## Expresivitatea liniei

Urma lăsată de un punct deplasat în spațiu reprezintă o linie.

Linia este un **semn plastic**, un mijloc de comunicare a afectivității și a inteligenței umane. Are o mulțime de posibilități de expresie, o suită întreagă de sensuri și de semnificații. Aceasta poate transmite: stabilitate, instabilitate, hotărâre, energie, sensibilitate, eleganță, armonie, mișcare, viață etc. (Fig. 1, Fig. 2).

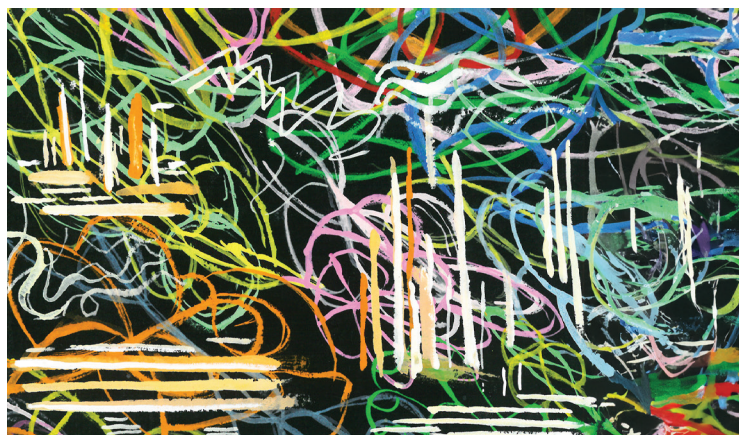


Fig. 1 Tipuri de linii

După grosime, linia poate fi:  
**nemodulată** – pe parcursul ei are aceeași grosime;  
**modulată** – pe parcursul ei are diferite grosimi (Fig. 3, Fig. 4, Fig. 5).



Fig. 3 Vincent Van Gogh  
Doi copii



Fig. 4 Albrecht Dürer  
Doi tineri călăreți

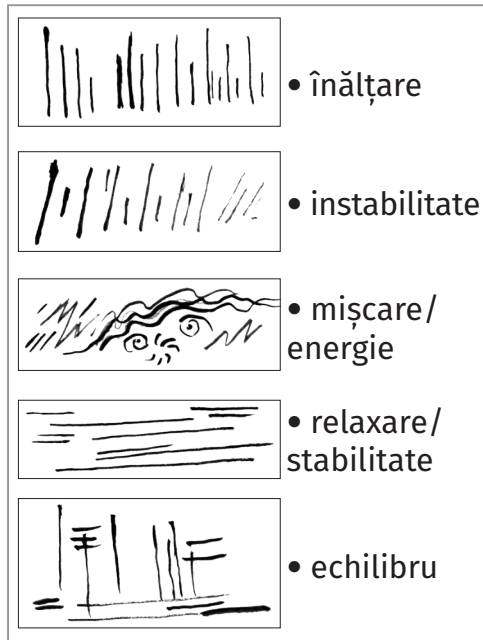


Fig. 2 Semnificații ale liniei



Fig. 5 Lucrare  
realizată de elev

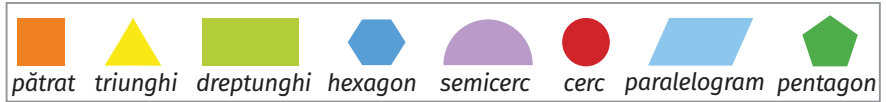
Trasează o linie frântă (vezi în Fig. 5). În ce o poți transforma? Ea constituie punctul de plecare pentru un desen. Poți adăuga diverse detalii deasupra, în stânga, în dreapta și dedesubtul liniei.

Poți alege un grup de linii diferite (verticale, oblice, orizontale, în spirală) sau poți porni de la o literă, de exemplu W, care să te conducă la o lucrare prin care să transmiți mesajul dorit.

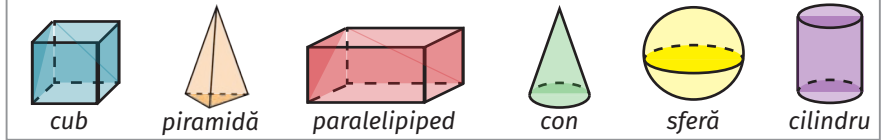
## Expresivitatea formei

**Forma** reprezintă, în general, aspectul exterior, înfățișarea sub care se prezintă orice lucru, ființă etc. În artele vizuale, forma are două ipostaze:

- formă **bidimensională** (cu două dimensiuni);



- formă **tridimensională** (cu trei dimensiuni).



În funcție de liniile care alcătuiesc aspectul exterior, formele au anumite expresivități:

- **stabilitate, echilibru** (linie verticală, linie orizontală);
- **gândire superioară, aspirație, agresivitate** (linie oblică);
- **perfectiune, mișcare** (linia curbă).



În artele plastice, forma este de două tipuri:

- forma spontană (Fig. 1, Fig. 2);
- forma elaborată (Fig. 3).



Fig. 1 Formă spontană din natură

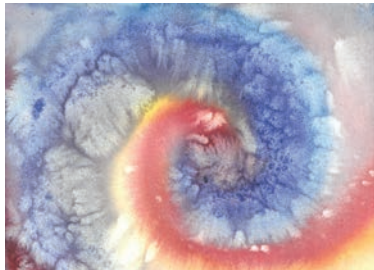


Fig. 2 Formă spontană creată de om



Fig. 3 Lucrare realizată de elev

Forma creată de om prin actul de creație poate comunica idei, sentimente etc.

Expresivitatea formei elaborate poate fi obținută prin investirea ei cu anumite relații de mișcare, de lumină și de culoare.

🌀 Observă exemplul alăturat, *Mașina care ajută planeta* (Fig. 4). Pornind de la un cerc și un pătrat, realizează un desen în care să exprimi ideea de mișcare. Dă-i un titlu sugestiv.



Fig. 4 Lucrare realizată de elev

## 2. OPERAREA CU „VALOAREA” CA ELEMENT DE LIMBAJ ÎN SPAȚIUL PLASTIC

**Valoarea** se referă la gradul de luminozitate sau întunecime (umbră) al unei culori, fiind esențială pentru definirea volumelor formelor și aprofundarea spațiului într-o lucrare de artă.

**Avalora** înseamnă a dirija logic și conștient lumina și umbra cu ajutorul gradațiilor creionului, ale cărbunelui, ale culorii pe o suprafață plană (redarea luminii și a umbrei).

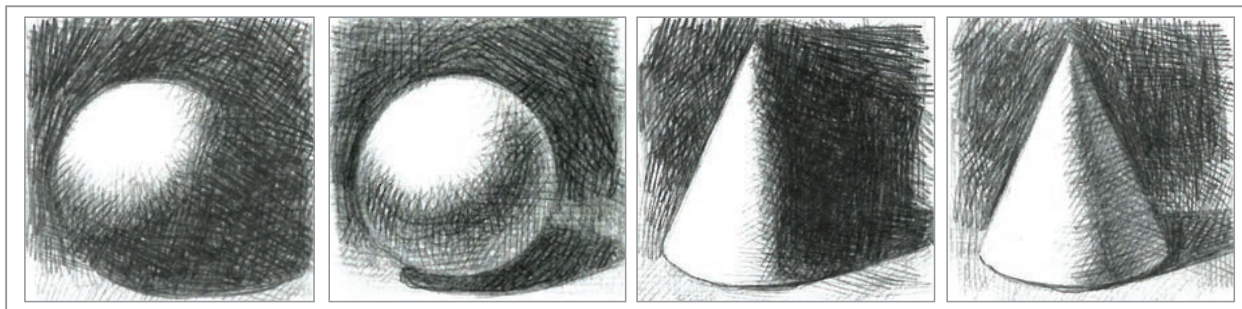


Fig. 1 Valorația



Fig. 2 Nicolae Grigorescu, *Flăcău din Bacău*

Trasează o spirală pe toată suprafața foii și suprapune o serie de alte spirale peste aceasta.

Hașurează unele forme, la alegere, cu degradeuri de griuri (o gamă). Ce ai obținut?

Observă și lucrarea alăturată (Fig. 3). Ce forme au luat naștere?

**Valorația** este procedeul prin care se redau în desen efectele de volum, de umbră și de lumină. Aceasta devine evidentă când pe fiecare element desenat apar toate intensitățile de lumină (redarea volumului) (Fig. 1).

Se valorează cu ajutorul liniilor alăturate sau suprapuse pe direcții diferite (prin hașurare).

Valoarea poate fi utilizată pentru a comunica emoție și atmosferă într-o lucrare de artă. Valorile luminoase și vibrante transmit bucurie sau energie, în timp ce valorile mai întunecate pot sugera o stare de melancolie sau mister (Fig. 2).

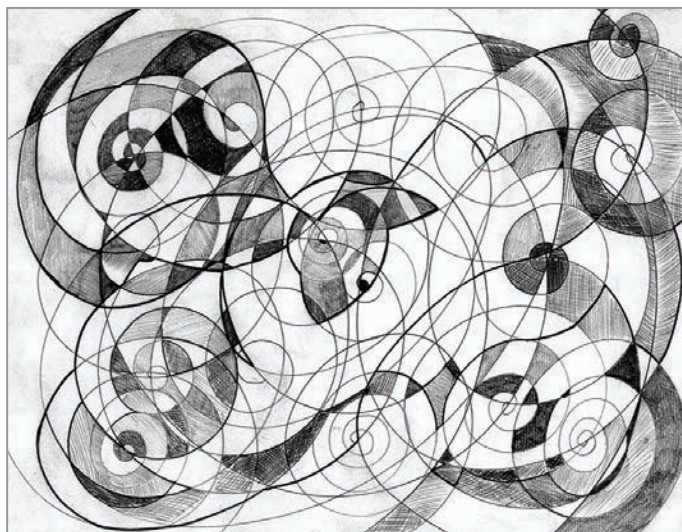


Fig. 3 Lucrare realizată de elev

### 3. LINIA VALORATĂ, PATA VALORATĂ. CONTRASTUL VALORIC CA MIJLOC DE EXPRESIE PLASTICĂ

#### Linia valorată

În artă linia reprezintă un mijloc de exprimare, de comunicare a mesajelor.


Pentru a realiza cât mai bine raportul, armonia, proporția etc. într-o lucrare, se folosesc linia modulată și linia valorată.

**Linia modulată**, prin diferitele ei îngroșări, poate deveni valoare (Fig. 1, Fig. 2, Fig. 3, Fig. 4).

**Linia valorată** pune în evidență lumina și umbra. Partea luminată este redată prin linie subțire, fină, iar partea umbrită este redată prin îngroșări diferite (Fig. 1, Fig. 2, Fig. 4).



Fig. 1 Nicolae Tonitza, *Tătăroaică*

 Folosind linia modulată și linia valorată, reprezintă mai mulți copaci din anotimpuri diferite, urmărind sursa de lumină (Fig. 4).

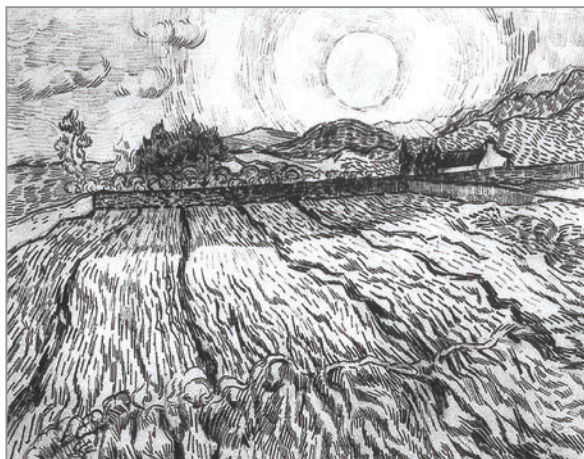


Fig. 2 Vincent Van Gogh,  
*Câmp închis în spatele Spitalului Saint-Paul*



Fig. 3 Egon Schiele, *Portul Trieste* (detaliu)

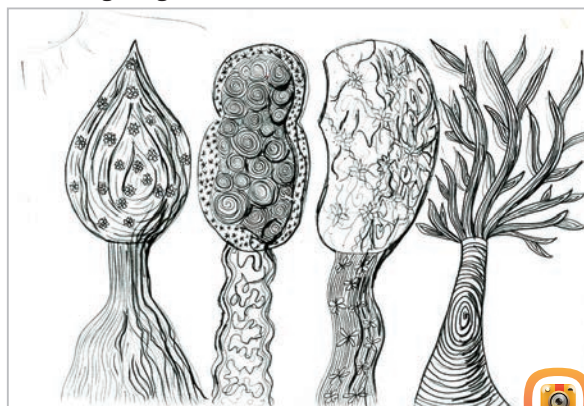


Fig. 4 Lucrare realizată de elev

